

# Instructieblad Stut Alone® XL

## Type BW03



Lees eerst dit instructieblad en de veiligheids-voorschriften zorgvuldig door voordat de Stut Alone® in gebruik genomen wordt.

## 1. Toepassing Stut Alone®

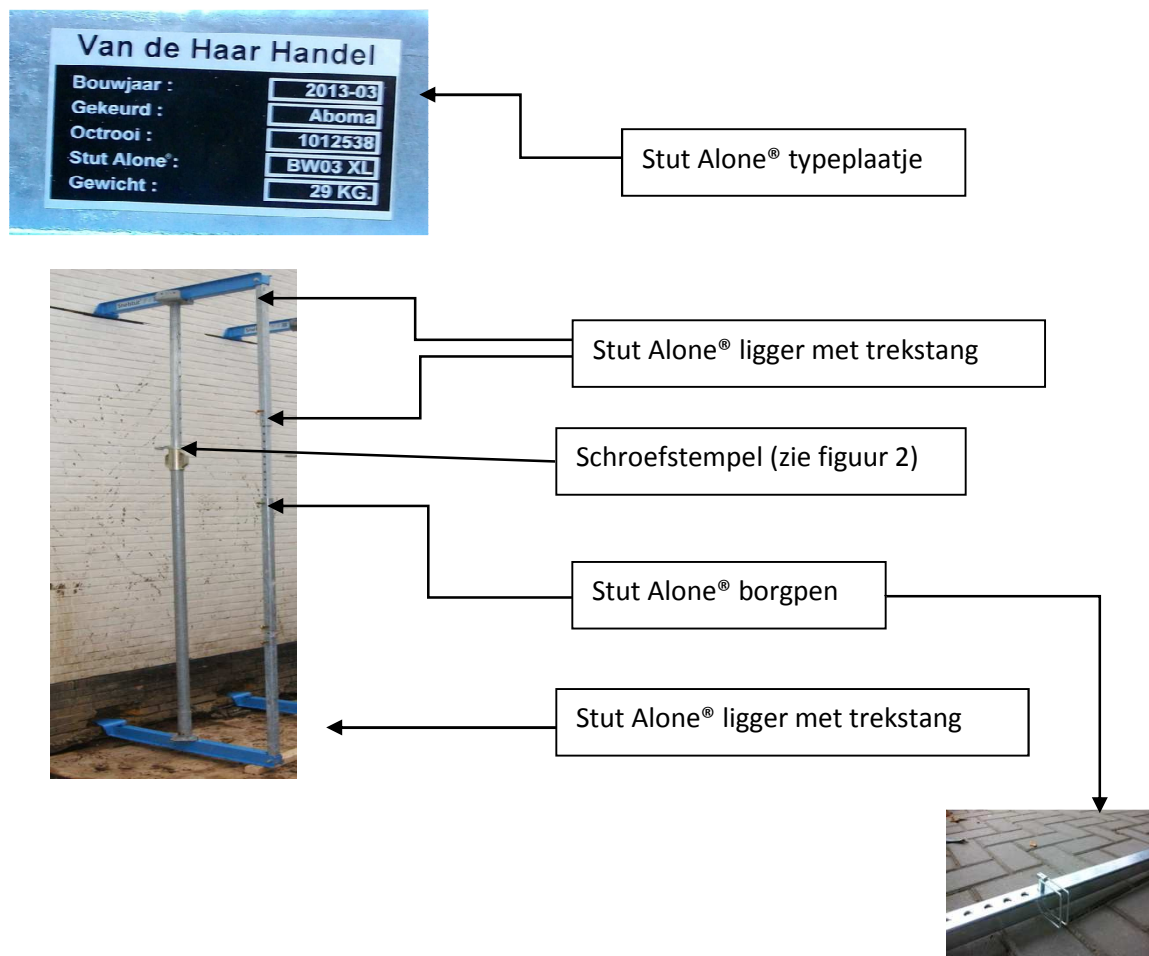
De Stut Alone® XL is bedoeld voor het tijdelijk ondersteunen van een gevel of bouwwerk waaronder een kozijn, staalconstructie of latei aangebracht moet worden. In figuur 1. is hiervan een voorbeeldsituatie weergegeven.

## 2. Beschrijving Stut Alone®

Een complete Stut Alone® XL is opgebouwd uit onderstaande onderdelen.

- 2 x Stut Alone® ligger met trekstang
- 1 x Stut Alone® borgpen

In figuur 1. zijn deze onderdelen weergegeven.



Figuur 1. Stut Alone® toepassing in praktijksituatie



**Let op! Alleen het gebruik van originele  
Stut Alone® onderdelen is toegestaan !**

### 3. Technische gegevens Stut Alone® XL

De technische gegevens zijn weergegeven in figuur 2.

Type	Stut Alone® XL BW03
Liggerlengte / benodigde werkruimte	1130mm
Vrije werkruimte (tussen schroefstempel en de muur)	450mm
Hoogtebereik	2440mm tot 4200mm**
Maximale belastingsdruk	800kg **
Gewicht Stut Alone ® compleet	29,0 kg
Transport lengte	2440mm
Advies schroefstempel	Scafom MW450
**mits gebruik van geschikte schroefstempel.	

Figuur 2. Technische gegevens

### 4. Veiligheid

Onderstaande regels dienen bij elk gebruik van de Stut Alone® in acht genomen te worden.

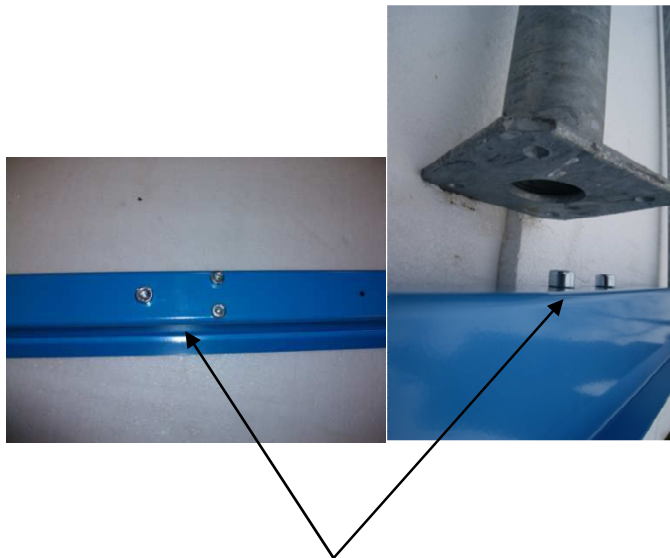
- Lees eerst dit instructieblad geheel en zorgvuldig door voordat de Stut Alone® in gebruik genomen wordt.
- Gebruik geschikte persoonlijke beschermingsmiddelen.
- Bepaal voorafgaand aan gebruik zorgvuldig **hoeveel** tijdelijke ondersteuning er benodigd zijn **en welke schroefstempels** er benodigd zijn. **Voorkom overbelasting!**
- Denk ook aan de veiligheid van de omstanders en passanten
- Check voorafgaand aan het gebruik of de Stut Alone® compleet is met een origineel Stut Alone® borgpen en typeplaatje, geen gebreken vertoont en voorzien is van een geldige keuring. Onvolkomenheden moeten voor gebruik verholpen worden.
- Controleer na plaatsing of de lip van de Stut Alone® liggers volledig in de muur zitten, de Stut Alone® loodrecht en stevig staat, de stempel op de juiste plaats op de liggers gepositioneerd is en de Stut Alone® borgpen goed vergrendeld is.
- Gebruik de Stut Alone® alleen in de daartoe geëigende situaties.
- De Stut Alone® mag in geen enkel geval gebruikt worden voor het blijvend ondersteunen van gevels.
- Plaats de Stut Alone® wel met 2 personen in verband met het eigen gewicht van 29KG



## 5. Gebruik van de Stut Alone® XL

1. Neem ten allen tijde bovenstaande veiligheidsregels in acht.
2. Bepaal hoeveel exemplaren van de Stut Alone® benodigd zijn om betreffende muur te ondersteunen. Houdt daarbij rekening met de maximale belastingsdruk van de Stut Alone® en het draagvermogen van de te gebruiken stempel bij de gewenste hoogte. Houdt tevens rekening met scheuren in de muur of loszittende stenen.
3. Maak de benodigde openingen groot L200mm x H10mm x D100mm op de gewenste plaatsen. Dit zowel voor de bovenste als voor de onderste Stut Alone® liggers.
4. Plaats de bovenste en de onderste ligger in de gemaakte openingen
5. Steek de Stut Alone® borgpen bij de trekstang in één van de gaten, en wel zodanig dat de onderste ligger horizontaal ligt, en de bovenste ligger circa 15 mm afloopt vanaf de gevel.
6. Plaats de schroefstempel verticaal tussen bovenste en onderste ligger op de daarvoor bestemde plaats.

➔ **De schroefstempel moet zowel in de bovenplaat als de onderplaat voorzien zijn van een gat met een diameter groter dan 18 mm.**



POSITIE SCHROEFSTEMPEL

*Figuur 2. Plaatsen van de schroefstempel op de juiste plaats*

7. Draai de schroefstempel aan als een normale schroefstempel totdat de gewenste kracht op de Stut Alone® overgedragen is
8. Controleer na plaatsing of de lip van de Stut Alone® liggers volledig in de muur zitten, de Stut Alone® loodrecht en stevig staat, de stempel op de juiste plaats op de liggers gepositioneerd is en de Stut Alone® borgpen goed vergrendeld is.



## Verwijderen van de Stut Alone® :

1. Ga na of de Stut Alone® daadwerkelijk verwijderd mag worden en de verwijdering geen (instortings-)gevaar oplevert op de werkplek.
2. Verwijder de schroefstempel en daarna de Stut Alone® , verwijder vuil en eventuele specieresten en berg alle Stut Alone® delen zorgvuldig op.

## 6. Onderhoud en keuring

Het onderhoud en de keuring van de Stut Alone® beperkt zich tot:

1. Het schoonhouden van de Stut Alone® onderdelen
2. Controle of de Stut Alone® onderdelen compleet en origineel zijn.
3. Controle op gebreken aan de Stut Alone® onderdelen op buiging, scheuren, etc.
4. Controle op de werking van de borngen
5. De Stut Alone® moet minstens één maal per jaar door een deskundige worden gecontroleerd op compleetheid, gebreken en functionaliteit.

**Indien bij bovenstaande controle gebreken worden geconstateerd mag de Stut Alone® alleen na herstel van deze gebreken gebruikt worden.** Originele delen zijn via uw leverancier verkrijgbaar of via [www.StutAlone.nl](http://www.StutAlone.nl)

Behoudens schriftelijke toestemming van van de Haar Handel is het **verboden wijzigingen aan de Stut Alone® aan te brengen**. Bij niet geautoriseerde veranderingen voldoet de Stut Alone® niet langer aan de geldende richtlijnen en is de verleende keuring niet langer geldig en mag de Stut Alone® beslist niet gebruikt worden.

### 7.1 Eigendomsrecht

Het eigendomsrecht van de Stut Alone® behoort aan de fabrikant en is op meerdere manieren vastgelegd. Derhalve mag zonder uitdrukkelijke toestemming van de fabrikant het model en de toepassing of naam niet gebruikt worden door anderen.

### 7.2. Aanpassingen

Behoudens schriftelijke toestemming van Van de Haar Handel is het niet toegestaan wijzigingen aan de Stut Alone® aan te brengen. Bij niet geautoriseerde veranderingen voldoet de Stut Alone® niet langer aan de geldende richtlijnen en is de verleende keuring niet langer geldig en mag de Stut Alone® beslist niet gebruikt worden.

### 7.3. Garantie en Aansprakelijkheid

Op de Stut Alone® wordt door fabrikant een garantie gegeven van 12 maanden op werking en constructie. Het recht op garantie komt te vervallen bij gebruik van de Stut Alone® dat afwijkt van hetgeen in deze gebruikershandleiding is beschreven, bij onjuist of onvoldoende onderhoud en andere ernstige nalatigheden. De fabrikant accepteert derhalve geen enkele aansprakelijkheid voor gevolgschade aan voorwerpen, bouwwerken, kleding, letsel, etc.

